

# NEZ POUR S'AIMER

Par la Cie LES PÊCHEURS DE RÊVES

avec

**Florence et Vincent Duschmitt**

Regard extérieur : Jean-Louis Cordier

Musique : Sylvain Nougier

Scénographie : Marc Moura

Lumière : Anthony Marlier

Costume: Chloé Jeangin

## FICHE TECHNIQUE THÉÂTRE

Durée du spectacle :	1 heure 30
Durée du montage :	3 services
Durée du démontage :	3 heures
Jauge :	200 en gradin bi-frontal
Véhicule :	1 camion 16 m <sup>3</sup>

Cette fiche technique fait partie intégrante du contrat. Bon pour accord

Fait à \_\_\_\_\_ le \_\_\_\_\_

Signature

**Pour tout renseignement complémentaire, veuillez contacter :**

**Florence Duschmitt 0662858955**

**[lespecheursdereves@yahoo.fr](mailto:lespecheursdereves@yahoo.fr)**

**Lumières/machinerie: Anthony Marlier 0670743259**

**[anthony.deschien@laposte.net](mailto:anthony.deschien@laposte.net)**

Ce document doit obligatoirement être renvoyé par l'organisateur dûment signé et le cas échéant rectifié après négociations préalable entre l'organisateur et la Cie Les Pêcheurs de rêves.

## REMARQUES GENERALES

---

### Personnel de tournée :

- nombre d'artiste(s) : 2 comédiens
- nombre de technicien(s) : 1 régisseur lumière, machinerie

- ↔ Prévoir le stationnement pour un camion de 14 m<sup>3</sup>
- ↔ **Spectacle en visibilité bi-frontale avec accueil public au plateau**
- ↔ loges aménagées avec sanitaires, douche et chauffage.
- ↔ Prévoir pour l'entretien des costumes : lave-linge, sèche-linge,
- ↔ Merci de mettre à disposition de toute l'équipe un catering léger (eau minérale, fruits frais et secs, gâteaux secs, café, thé, jus de fruits).

## PLATEAU

---

### Décor fourni par la compagnie

- ↔ Le décor se compose d'une structure circulaire de 3,70m de diamètre praticable d'une hauteur de 30 cm et d'un mat central pour une hauteur de 4 m.
- ↔ D'une piste en bâche de cirque (classification de résistance au feu M2)
- ↔ De deux gradins semi-circulaires d'une capacité maximum de 100 places assises chacun (cour-jardin)
- ↔ Attention:il est fait usage de feux pendant la représentation (fumée noire), veuillez désactiver la zone au SSI pendant les répétitions ainsi que durant la durée des représentation. Merci de placer un extincteur supplémentaire à la régie.
- ↔ Les différents procès verbaux de réaction au feu sont disponibles en annexe ou sur demande express.

### Espace scénique

- ↔ Le spectacle se joue dans une boîte noire avec pendrillonnage à l'allemande en bi-frontal circulaire dans le sens cour-jardin
- ↔ 2 gradins semi-circulaires de 100 places chacuns
- ↔ Le plateau ne doit pas avoir de pente
- ↔ Ouverture minimum au cadre : 14,00m
- ↔ Profondeur minimum : 10,00 m.
- ↔ Hauteur minimum sous perches : 6,00m

**Matériel à fournir par le théâtre d'accueil :**

- ↪ Une boîte noire à l'italienne sur porteur le plus près possible des mur
- ↪ Un rideau de fond noir
- ↪ Un rideau de face noir sur patience côté velours à l'intérieur du plateau. Au minimum un rideau rouge sur patience (fermé pendant la représentation, 120cm ouvert au minimum)
- ↪ 2 praticables, une table, une chaise et une lumière régie derrière le dernier rang de gradin pour la régie (au plateau impérativement)

**merci de mettre à disposition de la compagnie un aspirateur après chaque répétition ou représentation, les perches machinerie devront être manoeuvrés à la charge et à l'appui pour remettre en place le poulet et les plumes dans les seaux**

**MACHINERIE**

---

- ↪ la compagnie installera un système de largage de plume, un système de largage de poulet et une boule à facette escamotable à leur arrivée. L'intégralité des commande se rejoindra derrière la régie (derrière le gradin). Prévoir une mère de famille ou des poulies pour les différents renvois.

**LUMIERES**

---

**Attention : lors du pré-montage, veillez à bien fixer les garnitures sur le haut de la perche afin de pouvoir mettre en place la machinerie sur les mêmes perches par dessous la barre.**

**Les perches où se trouvent de la machinerie et de la lumière seront appuyés et chargés avant et après chaque répétition et représentation : veillez à laisser du mou sur les garnitures de ces perches**

**Matériel à fournir par le théâtre d'accueil :**

- 10 PC 2000w
- 6 projecteurs de découpes courte 1000w
- 1 projecteur de découpe ultra-courte 1000w
- 2 projecteurs d'horizon 1000w
- 2 PAR64 en CP62
- 3 mini PAR bt F1
- 4 platines de sol
- 1 Jeu d'orgue à mémoire type AVAB Presto (ASII)

**Gélatines : 124, 195, 182, 201, 202, 206, 147 de chez lee filter  
#119 de chez Rosco**

**Matériel apporté par la Cie :**

**1 boule à facette**

**Retrouvez en annexe la nomenclature des projeteurs et leurs gés respectives**

**Cette liste de gélatines et de projecteurs peuvent s'adapter suivant la disponibilité de votre parc.**

---

## SON

---

### Diffusion :

**un ordinateur fourni par la Cie**  
**un système son amplifié sous le décor sur mixette Cie**

### A fournir par le théâtre d'accueil :

- ↻ 2 PS 10 ou 15 + 2 lignes d'ampli + processeur ou équivalent derrière le gradin
- ↻ 1 console 4/2/2 mini
- ↻ 2 modules jusque sous le décor
- ↻ 2 modules jusqu'aux amplis
- ↻ 1 câble mini-jack – entrée dans console régie

### Système d'interphonie:

- ↻ suivant accès public pour éteindre lumière salle

## PLANNING DE MONTAGE (à confirmer)

---

### Minimum :

- 1 régisseur technique présent pour le montage, la représentation et le démontage du spectacle
- 2 techniciens pour le déchargement, le montage, le démontage et le rechargement du matériel.

**Dans le cas de l'arrivée de l'équipe le jour de la représentation, un pré-montage lumière est indispensable.**

### Ideal :

**Premier service (4 h)J-1**  
**arrivée compagnie**  
 (8h00/12h00)

implantation lumières

1 régisseur plateau  
 1 machiniste/cintrier  
 (si nécessaire)  
 1 régisseur lumière  
 1 électricien

**Deuxième service (4 h) J-1**  
 (14h00/18h00)

fin d'installation lumière, gélatinage  
 installation praticables et décor  
 gradin  
 installation son

1 cintrier (si nécessaire)  
 1 régisseur lumière  
 1 électriciens  
 1 régisseur son

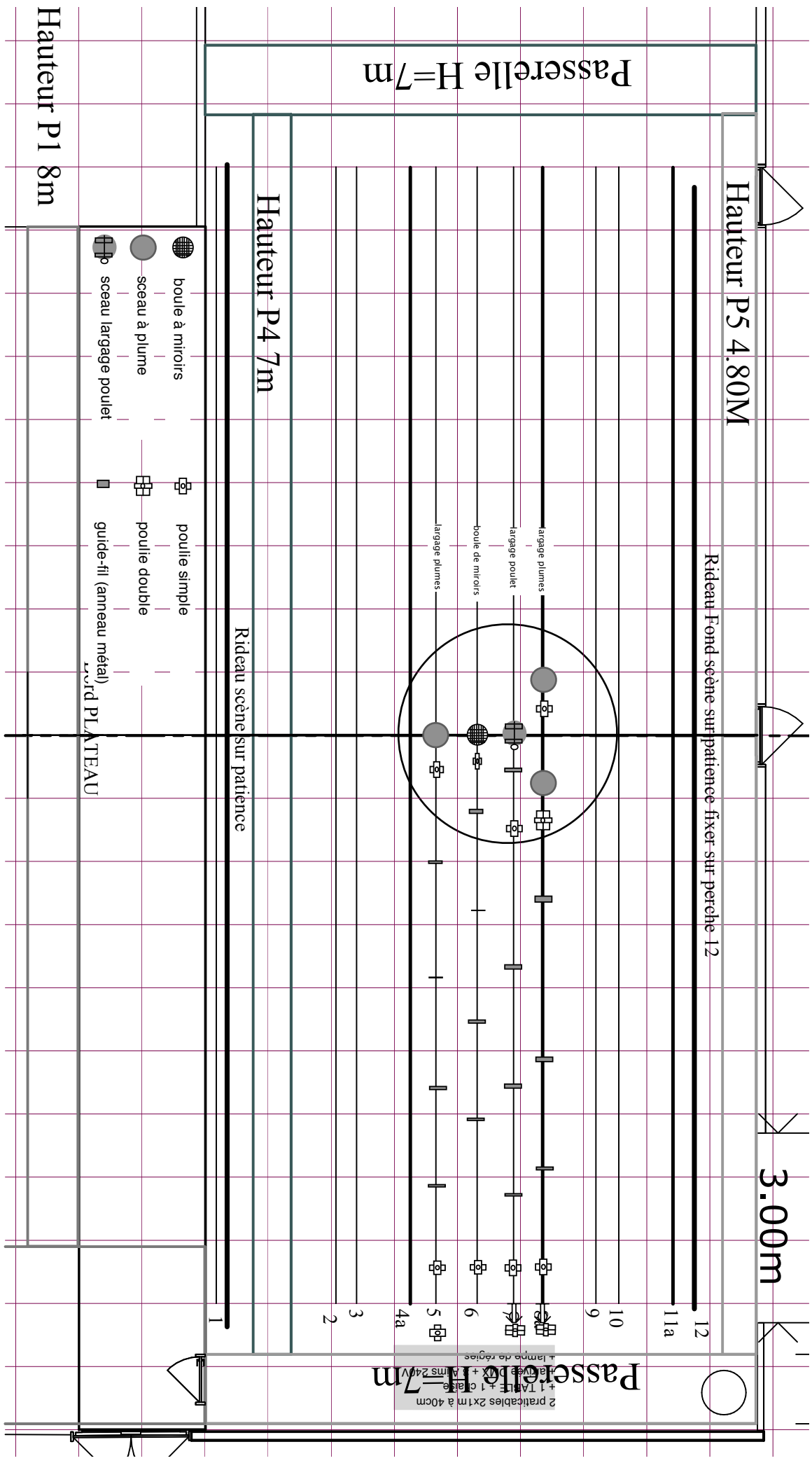
<b>Jour J (4 h)</b>	installation machinerie patch électronique réglages lumière raccord	1 régisseur plateau / cintre 1 régisseur lumière 1 électricien
<b>Représentations</b>	loges accessibles 2 h avant Chaque représentation	1 régisseur plateau

Dans le cas où le lieu a programmé une série de représentations, il faut envisager un service d'entretien des costumes par **une habilleuse après chaque journée de représentation** (lavage machine, à la main)

**Démontage (2/3 h) à l'issue de la dernière représentation : même équipe qu'au montage décor**

*La présence du régisseur général du lieu est souhaitée dès notre arrivée pour l'encadrement du personnel technique de votre théâtre lors du montage et du démontage.*

*Ce planning ne tient pas compte des divers problèmes d'accès entre le camion et le plateau.*



Passerelle H=7m

Hauteur P5 4.80M

Hauteur P4 7m

Hauteur P1 8m

Rideau Fond scène sur patience fixé sur perche 12

Rideau scène sur patience

PLATEAU

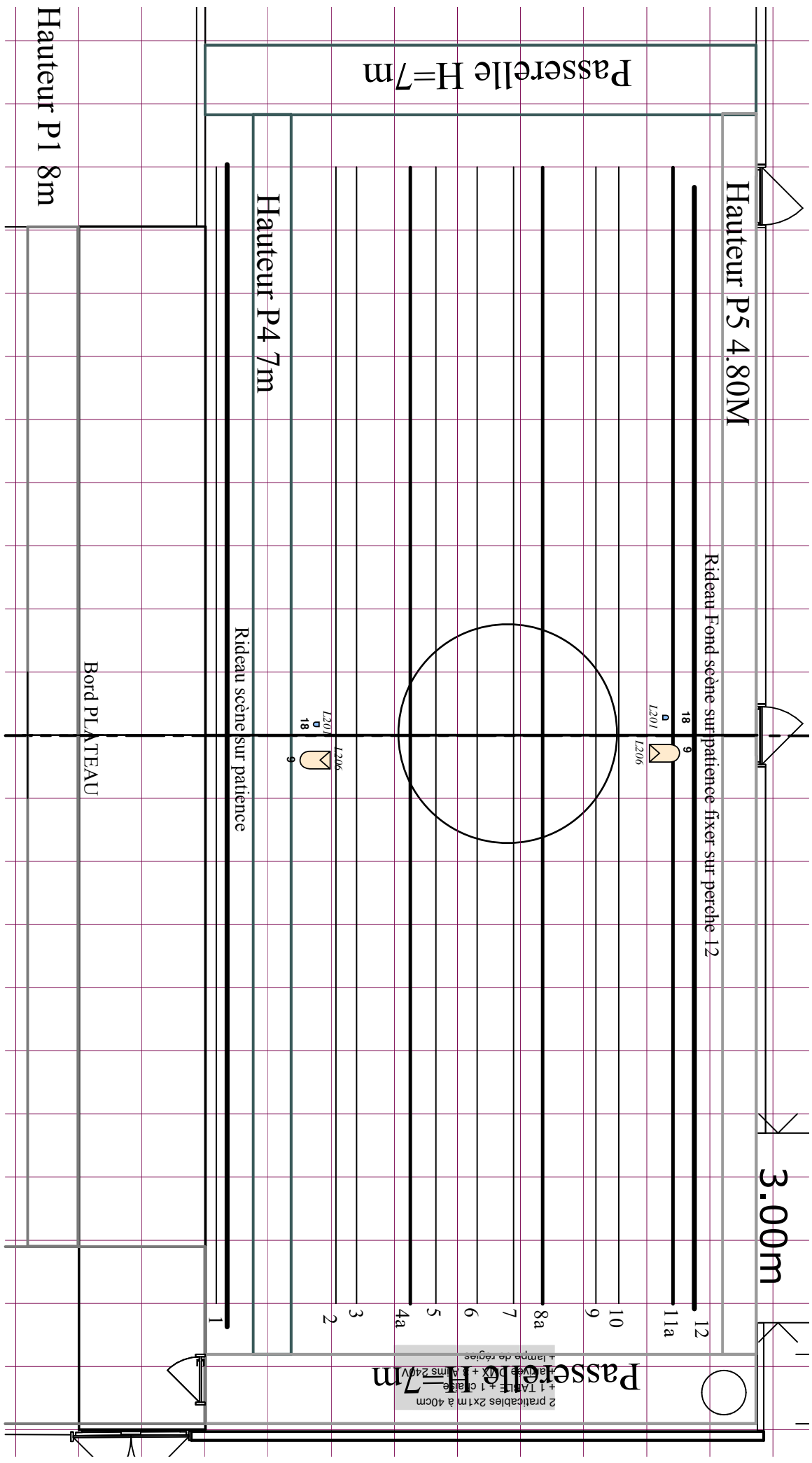
3.00m

Passerelle H=7m

- 2 praticables 2x1m à 40cm
- + 1 TABLE + 1 Ombre
- Bâche 20x + 2 lms 240V
- + lampe de réglage

- boule à miroirs
- sceau à plume
- sceau largeur poulet
- poulette simple
- poulette double
- guide-fil (anneau métal)





Cie Les pêcheurs de rêves - Nez pour s'aimer - Nov 2012  
 Florence et Vincent Duschmitt - Lumière/machinerie - Anthony Marlier  
 0670743259 - anthony.deschien@laposte.net



Channel	Type	Précisions	Color	Patch Dimmer
1	PC 2000w		L124	
2	PC 2000w		L124	
3	PC 2000w		L195	
4	PC 2000w		L195	
5	PC 2000w		W	
6	PC 2000w		W	
7	PC 2000w		L182	
8	PC 2000w		L182	
9	PAR64 CP62	2 + 2 platines	L206	
10	PC 2000w		W + #119	
11	PC 2000w		L201	
12	Mini PAR F1		W	
13				
14				
15				
16	Découpe courte 1000w	2	L202	
17	Découpe courte 1000w	4	L202	
18	Mini PAR F1	2 + 2 platines	L201	
19	Découpe ultra- courte 1000W		L206	
20	Circuit gradué gril	Alim boule à miroir		
21				
22				
23				
24	Horiziode 1000w	2	L147	